



Agrupamento de Escolas de  
Vendas Novas

# PROJETO EDUCATIVO

2025/28

**“INOVAR, INCLUIR E APRENDER  
PARA TRANSFORMAR O MUNDO”**

Preparar todos os alunos para enfrentar de forma crítica, criativa e colaborativa os desafios de um mundo em constante mudança, promovendo inovação pedagógica e garantindo a inclusão.

<https://www.aevn.pt>

## Índice

I - PARTE	3
1 Introdução	3
2 Caracterização do Agrupamento	4
2.1. Enquadramento territorial	4
2.2. Escolas que integram o Agrupamento	4
2.3. Comunidade Educativa	5
2.3.1. Alunos	5
2.3.2. Pessoal docente	6
2.3.3. Pessoal não docente	6
2.3.4. Pais e/ou Encarregados de Educação	6
2.3.5. Parceiros Comunitários	7
2.4. Oferta Formativa	8
2.5. Projetos/Clubes dinamizados no Agrupamento	8
2.6. Estrutura organizacional do Agrupamento – Organograma	9
3 Diagnóstico da Organização	10
II - PARTE	12
4 Plano Estratégico de Intervenção	12
4.1. Missão, Visão, Princípios, Valores Organizacionais	12
4.2. Eixos Estratégico de Intervenção	15
III – PARTE	29
5 Divulgação do Projeto Educativo	29
6 Monitorização e Avaliação do Projeto Educativo	29

## I - PARTE

### 1. Introdução

O Projeto Educativo do Agrupamento é um instrumento de gestão estratégica que, de acordo com o plasmado na legislação em vigor (Decreto-lei n.º 75/2008, de 22 de abril, com as alterações introduzidas pelo Decreto-lei 137/2012, de 2 de julho), deve consagrar a orientação educativa do Agrupamento, para um horizonte de três anos.

Mais do que um documento obrigatório, o Projeto Educativo, procura traduzir a identidade deste Agrupamento de Escolas, integrado em determinado contexto territorial, alicerçado em diagnóstico resultante de dados/informações provenientes de vários documentos: relatórios de autoavaliação, de avaliação externa, de planos de ação e de atividades, entre outros.

A gestão do Agrupamento de Escolas de Vendas Novas é um desafio essencialmente coletivo e, por isso, partilhado, uma vez que todos sentimos a necessidade de fazer mais e melhor pela educação do concelho que servimos.

Assim sendo, o projeto educativo pressupõe o envolvimento de toda a organização numa multiplicidade de relações que extravasam as suas próprias fronteiras físicas, visando a mobilização da comunidade educativa.

Tal como referido anteriormente, o projeto agora apresentado não é um documento fechado, mas antes dinâmico, no pressuposto que a interação a estabelecer com os diversos *stakeholders* para a sua operacionalização levará à construção de um referencial de ação da vida do agrupamento.

Deste modo, em conformidade com o previsto na legislação, o Projeto Educativo encontra-se dividido em três partes distintas:

#### **I Parte:**

- **Introdução**
- **Caracterização do Agrupamento**
- **Diagnóstico da Organização**

#### **II Parte: Plano Estratégico de Intervenção**

#### **III Parte:**

- **Divulgação do Projeto Educativo**
- **Monitorização e Avaliação do Projeto**

## 2. Caracterização do Agrupamento

### 2.1. Enquadramento territorial

Com uma população residente de 11 240 habitantes (Censos, 2021), distribuída por duas freguesias (Vendas Novas e Landeira), o concelho de Vendas Novas tem uma área de 222,5 Km<sup>2</sup> e apresenta uma densidade populacional de 50,6 habitantes por Km<sup>2</sup>.

Cerca de 59,8% da população encontra-se em idade ativa. A população estrangeira representa cerca de 2,6% da população residente. A percentagem de jovens no concelho é de 12,3 e a população idosa corresponde a 27,9 (Pordata 2019).



Fig.1 - Mapa do Concelho de Vendas Novas

### 2.2. Escolas que integram o Agrupamento

Com sede na Escola Secundária de Vendas Novas, o Agrupamento de Escolas de Vendas Novas foi criado em 28 de junho de 2012 e integra 8 estabelecimentos de ensino, desde a educação pré-escolar até ao ensino secundário, distribuídos pelas freguesias de Vendas Novas e de Landeira, que distam, em média, 2,5 Km da sede do Agrupamento (exceção feita à EB1 de Landeira que se encontra a cerca de 25 Km).

No que diz respeito à educação pré-escolar, existem salas de Jardim de Infância distribuídas por Afeiteira, Monte Branco, Campos da Rainha e Escola Básica de Vendas Novas N.º 2.

As turmas do 1.º ciclo distribuem-se pela Escola Básica dos Campos da Misericórdia, Escola Básica de Landeira, Escola Básica de Vendas Novas N.º 2 e Escola Básica de Vendas Novas N.º 3.

Os restantes ciclos de ensino, incluindo as ofertas para adultos, funcionam na Escola Básica de Vendas Novas N.º 1 e/ou na Escola Secundária.

O Agrupamento de Escolas de Vendas Novas tem ao dispor de toda a população um Centro Qualifica que tem como objetivo proporcionar resposta aos adultos que pretendem elevar os seus níveis de qualificação, seja através da frequência de formação específica, seja através da conclusão de níveis de escolaridade incompletos por saída precoce da escola.

## 2.3. Comunidade Educativa

### 2.3.1. Alunos

Ao longo dos quatro anos letivos em análise, houve um acréscimo da população escolar, como se pode constatar na Tabela 1.

Tabela 1 – População Escolar

Of. Format./Ano Letivo	N.º Grupos/Turmas				N.º Alunos				
	2021/22	2022/23	2023/24	2024/25	2021/22	2022/23	2023/24	2024/25	
<b>Educação Pré-escolar</b>	7	8	8	8	163	190	185	192	
<b>Ensino Básico</b>	<b>1.º Ciclo</b>	17	17	19	19	363	372	391	394
	<b>2.º Ciclo</b>	8	11	11	10	183	226	239	222
	<b>3.º ciclo</b>	14	14	16	17	309	342	325	347
<b>Ensino Secundário</b>	<b>C. Cient.-Hum.</b>	15	13	14	13	301	304	312	322
	<b>C. Prof.</b>	3	3	3	3	65	64	63	65
	<b>EFA-CE</b>	1	1	---	---	31	26	---	---
<b>Total</b>	<b>65</b>	<b>67</b>	<b>71</b>	<b>70</b>	<b>1415</b>	<b>1498</b>	<b>1515</b>	<b>1542</b>	

Fonte: AEVN

No Agrupamento, existe um número crescente de alunos imigrantes, na sua maioria oriundos do Brasil (78) e da Índia (84), mas também de outros países, como Angola, Moçambique, S. Tomé, Cabo Verde, Guiné, Roménia, Ucrânia, Moldávia, Peru, China, Bangladesh e Nepal, num total de 196 alunos.

Regista-se, na Tabela 2, a evolução da distribuição dos alunos segundo a Ação Social Escolar (ASE), ao longo dos quatro anos letivos em análise.

Tabela 2 - Ação Social Escolar

ASE/ Nível de Ensino	Escalão A				Escalão B				Escalão C			
	2021 /22	2022 /23	2023 /24	2024 /25	2021 /22	2022 /23	2023 /24	2024 /25	2021 /22	2022 /23	2023 /24	2024 /25
1.º Ciclo	63	49	57	45	53	66	58	63	---	---	---	---
2.º Ciclo	28	28	40	32	29	25	38	33	11	15	26	36
3.º ciclo	71	53	46	44	38	46	52	54	15	14	25	32
ES	26	20	24	36	42	16	26	32	7	10	12	17
<b>TOTAL</b>	<b>188</b>	<b>150</b>	<b>167</b>	<b>157</b>	<b>162</b>	<b>153</b>	<b>174</b>	<b>182</b>	<b>33</b>	<b>39</b>	<b>63</b>	<b>85</b>

Fonte: AEVN

### 2.3.2. Pessoal docente

Na Tabela 3 está representada a evolução do corpo docente, desde o ano letivo 2021/2022, até à atualidade.

Tabela 3 – Pessoal docente

Pessoal Docente	2021/2022	2022/2023	2023/2024	2024/2025
Quadro de Agrupamento	115	111	118	147
Quadro de Zona Pedagógica	15	18	31	12
Contratado	15	41	39	16
<b>Total</b>	<b>145</b>	<b>170</b>	<b>187</b>	<b>175</b>

Fonte: AEVN

### 2.3.3. Pessoal não docente

O AEVN dispõe de 10 técnicos especializados, três psicólogas, uma terapeuta da fala, uma psicomotricista, uma mediadora cultural e linguística, um animador sociocultural, uma educadora social e duas técnicas de orientação, reconhecimento e validação de competências.

No agrupamento estão ao serviço cerca de 70 assistentes operacionais.

### 2.3.4. Pais e/ou Encarregados de Educação

De acordo com os dados disponibilizados pela MISI, os Pais e/ou Encarregados de Educação dos alunos que frequentam o Agrupamento são, predominantemente, empregados nos setores secundário e terciário e são representados pela Associação de Pais que integra o Conselho Geral, a Equipa de Autoavaliação e participa nas reuniões de Focus Group da Equipa EQAVET (Quadro de Referência Europeu de Garantia da Qualidade para o Ensino e Formação Profissional).

Paralelamente, os Pais e Encarregados de Educação têm ainda representação nos diferentes Conselhos de Turma, através dos respetivos representantes.

### 2.3.5. Parceiros da Comunidade

O Agrupamento estabelece interação com diferentes organismos e instituições, com a finalidade de:

- a)** Promover a sua abertura ao meio exterior;
- b)** Cooperar no desenvolvimento de projetos, no âmbito da formação de pessoal docente, não docente e discente;
- c)** Fortalecer a sua identidade, considerando o contexto territorial, social, patrimonial e cultural em que está inserido;
- d)** Cooperar através da participação dos alunos dos Cursos Profissionais, nas atividades ou eventos de acordo com a especificidade de cada curso, na realização da FCT (Formação em Contexto de Trabalho) e facilitar a integração dos alunos no mercado de trabalho;
- e)** Promover a Educação para a Saúde;
- f)** Responder, do ponto de vista educativo-informativo, às necessidades da comunidade educativa e local;
- g)** Promover a participação e o desenvolvimento do espírito cívico.

Deste modo, e consciente da qualidade do trabalho desenvolvido em conjunto com os diversos parceiros comunitários, estabeleceram-se parcerias chave, das quais se destacam:

- a)** Câmara Municipal de Vendas Novas;
- b)** Juntas de Freguesia;
- c)** GNR;
- d)** Comissão de Proteção a Crianças e Jovens;
- e)** Centro de Saúde de Vendas Novas;
- f)** Bombeiros Voluntários de Vendas Novas;
- g)** Centro de Formação Beatriz Serpa Branco;
- h)** Regimento de Artilharia Nº5;
- i)** Santa Casa da Misericórdia;
- j)** Estrela Futebol Clube;
- k)** Algumas Empresas do Concelho de Vendas Novas;

- l) StartUp Alentejo;
- m) Equipa Local de Inserção;
- n) Universidade de Évora;
- o) Associação de Pais;
- p) Associações Culturais;
- q) Instituto de Apoio à Criança (IAC);
- r) Entidades Formadoras;
- s) Dra. Maria Dulce Neutel, Médica Neurologista com Competência em Medicina do Sono pela Ordem dos Médicos.

## 2.4. Oferta Formativa

A oferta educativa do Agrupamento é diversificada, como ilustra a Tabela 4.

Tabela 4 – Oferta formativa

<b>Educação Pré-Escolar</b>		
<b>Ensino Básico</b>	1.º Ciclo	
	2.º Ciclo	
	3.º Ciclo	
<b>Ensino Secundário</b>	Cursos Científico-Humanísticos	Ciências e Tecnologias
		Ciências Socioeconómicas
		Línguas e Humanidades
		Artes Visuais
	Cursos Profissionais	
<b>Oferta para Adultos</b>	Educação e Formação de Adultos de Certificação Escolar – Nível Secundário	
	Centro Qualifica	
	Português Língua de Acolhimento	

Fonte: AEVN

## 2.5. Projetos/Clubes dinamizados no Agrupamento

Com o objetivo de proporcionar aos alunos um contexto educativo estimulante e enriquecedor, o Agrupamento dinamiza/participa em vários programas, projetos, clubes e concursos, quer próprios quer de âmbito nacional ou internacional, dos quais se destacam: Educação para a Saúde; Eco-Escolas; Desporto Escolar; Ornitologia; Astronomia; Programóides; Fotografia; Meditar com Autores; Falar Disto e Daquilo; Literacia dos Medea; Plano Cultural das Artes; UBUNTU; Centro

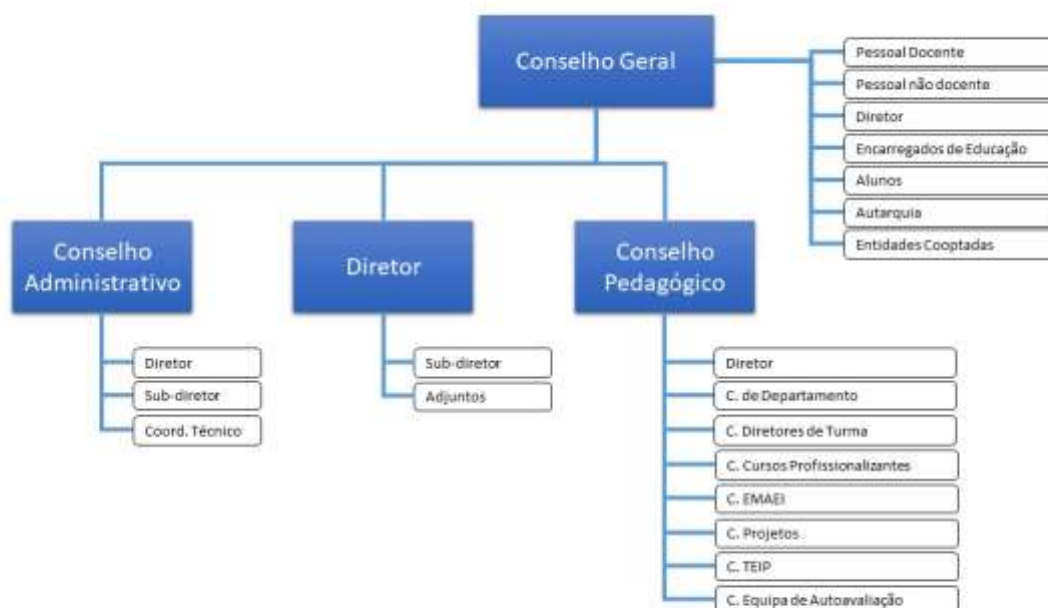
Lúdico do AEVN; Artes; Ciência Viva; Jornal Escolar; Jogos Florais; Plano de Desenvolvimento Social e Comunitário; Plano Nacional de Leitura Ler+; A Ler Mais e Melhor; Ler+ Qualifica; Literacia Mediática e Informacional; Parlamento dos Jovens; Proteção Civil; Poesia e Reflexão Filosófica; Robótica; Erasmus+; Ajuda a Ajudar-te; entre outros.

## 2.6. Estrutura organizacional do Agrupamento – Organograma

O Conselho Geral é um órgão colegial e estratégico na organização do Agrupamento de Escolas, que contextualiza o posicionamento da escola no meio e através do qual se concretiza a intervenção dos diferentes membros da comunidade educativa em prol de uma educação pública de qualidade.

A Diretora constitui-se como órgão responsável pela gestão e administração do Agrupamento.

O Conselho Pedagógico, órgão colegial de coordenação e supervisão pedagógica e orientação educativa, constituído pelos docentes responsáveis pelas estruturas intermédias de coordenação pedagógica, nomeadamente departamentos e coordenações de diretores de turma, e por outros serviços do Agrupamento relevantes em termos da prestação do serviço educativo. O Conselho Administrativo, órgão administrativo e deliberativo no atinente às matérias administrativas e financeiras, a quem cabe a análise e acompanhamento da execução orçamental.



### 3. Diagnóstico da Organização

Com vista a realizar um diagnóstico relativo à situação do Agrupamento e elaborar um plano estratégico de intervenção que possa responder aos principais problemas identificados, foram recolhidos dados e realizada uma análise SWOT.

A informação recolhida e sistematizada a partir de diferentes fontes foi essencial para a elaboração do diagnóstico, nomeadamente: relatórios de autoavaliação (que incluem entre outros a avaliação anual do PE), dos resultados escolares, do PPA/PAA, da EMAEI, do SPO, das Bibliotecas Escolares, do GAAF, do PLNM, do TEIP4, resultados de questionários que suportaram o processo de avaliação interna, Plano de Ação e Relatório de Operador no âmbito do EQAVET.

Os resultados deste diagnóstico estão sistematizados na seguinte matriz:

FORÇAS	FRAQUEZAS
<ul style="list-style-type: none"> <li>▪ Oferta educativa/formativa diversificada;</li> <li>▪ Taxas de sucesso;</li> <li>▪ Participação dos alunos em iniciativas/projetos do Agrupamento e das entidades parceiras;</li> <li>▪ Formação científica e pedagógica do pessoal docente;</li> <li>▪ Valorização das lideranças intermédias, que são motivadas para o exercício das suas competências;</li> <li>▪ Existência de técnicos especializados em diversas áreas (Psicologia, Terapia da Fala, Psicomotricidade, Mediadora Linguística e Cultural, Educadora Social, Animador Sociocultural);</li> <li>▪ Funcionamento e os modos de intervenção da equipa multidisciplinar de apoio à educação inclusiva;</li> <li>▪ Implementação de respostas diferenciadas de apoio a alunos no âmbito das MSAI;</li> <li>▪ Implementação de práticas de autoavaliação de carácter abrangente e sistemático;</li> <li>▪ Valorização das dimensões cultural, artística e desportiva, patente numa variedade alargada de clubes, projetos e atividades que concorrem para a consecução das áreas de competências do Perfil dos Alunos à Saída da Escolaridade Obrigatória;</li> </ul>	<ul style="list-style-type: none"> <li>▪ Taxa de sucesso pleno;</li> <li>▪ Resultados nas provas finais de ciclo e nos exames nacionais;</li> <li>▪ Deficientes níveis de literacias;</li> <li>▪ Dificuldade em saber estar e ser em diferentes contextos escolares;</li> <li>▪ Envolvimento dos pais/encarregados de educação, em particular dos alunos dos 2º, 3º ciclos e secundário, nas atividades do Agrupamento;</li> </ul>

<ul style="list-style-type: none"> <li>▪ Ambiente escolar ecológico existente em todos os estabelecimentos do Agrupamento em resultado de iniciativas várias, no âmbito da educação ambiental para a sustentabilidade, nomeadamente o projeto Eco-Escolas;</li> <li>▪ Envolvimento do Agrupamento em projetos e programas locais, nacionais e internacionais;</li> <li>▪ Existência de um Centro Qualifica na Escola Sede;</li> <li>▪ Abrangência do Plano de Formação no que concerne às temáticas e ao público alvo.</li> </ul>	
<b>OPORTUNIDADES</b>	<b>AMEAÇAS</b>
<ul style="list-style-type: none"> <li>▪ Parcerias com entidades externas;</li> <li>▪ Projetos de interação com o meio envolvente, de âmbito local, regional, nacional e internacional;</li> <li>▪ Existência de programas de financiamento;</li> <li>▪ Localização geográfica da Concelho.</li> </ul>	<ul style="list-style-type: none"> <li>▪ Contexto de crise social e económica de algumas famílias dos alunos do Agrupamento;</li> <li>▪ Baixas qualificações de uma grande franja da população do concelho;</li> <li>▪ Degradação das infraestruturas e equipamentos da ES e EBVN1.</li> </ul>

## II - PARTE

### 4. Plano Estratégico de Intervenção

#### 4.1 Missão, Visão, Princípios, Valores Organizacionais

##### ❖ Missão

Ao Agrupamento de Escolas de Vendas Novas está confiada uma missão de serviço público que consiste em proporcionar à comunidade a oportunidade de aceder a um serviço educativo de qualidade, garantindo a todas as crianças/alunos oportunidades de aprendizagem significativas, inovadoras e equitativas, valorizando a diversidade e promovendo o sucesso de todos e de cada um.

Assumimos o compromisso de ensinar para o presente e preparar para o futuro, desenvolvendo competências críticas, criativas e colaborativas, num ambiente seguro, acolhedor e inclusivo, onde cada aluno encontra espaço para crescer, participar e transformar o mundo que o rodeia.

##### ❖ Visão

De forma a conseguir assegurar a sua missão, o Agrupamento de Escolas de Vendas Novas deverá afirmar-se como uma instituição de ensino público de referência local, quer ao nível dos resultados educativos dos alunos, quer ao nível da gestão e funcionamento organizacional, quer na qualidade do serviço de educação e formação que presta, assumindo-se como uma escola que inspira e forma cidadãos ativos, responsáveis e capazes de imaginar e construir futuros sustentáveis.

Queremos ser reconhecidos como um referente de inclusão, inovação pedagógica e envolvimento comunitário, onde alunos, famílias e profissionais aprendem juntos, exploram novas possibilidades e utilizam o conhecimento para melhorar a sociedade.

Uma escola aberta, dinâmica e humana, que transforma vidas e contribui para um mundo mais justo, tecnológico, solidário e inteligente.

##### ❖ Princípios

Para se conseguir colocar em prática a visão e a missão anteriormente apresentadas é necessário que toda a comunidade educativa se aproprie dos seguintes princípios:

## **1. Inclusão Plena**

Todos os alunos têm direito a participar, aprender e prosperar, independentemente das suas características individuais, culturais ou socioeconómicas. A escola promove a eliminação de barreiras físicas, cognitivas, emocionais e sociais.

## **2. Inovação e Criatividade**

O ensino deve ser dinâmico, adaptável e centrado no desenvolvimento do pensamento crítico e criativo. A escola incentiva a experimentação pedagógica, o uso ético da tecnologia e a criação de soluções originais para desafios reais.

## **3. Colaboração e Solidariedade**

O trabalho em equipa e a cooperação são essenciais para o crescimento individual e coletivo. A escola valoriza relações respeitadas entre alunos, docentes, famílias e comunidade, promovendo a empatia e a responsabilidade social.

## **4. Desenvolvimento Integral do Aluno**

A aprendizagem não se limita ao cognitivo; inclui competências socio-emocionais, físicas, éticas e culturais. A escola garante apoio e orientação para que cada aluno atinja o seu potencial pleno.

## **5. Responsabilidade e Cidadania**

Os alunos são preparados para ser cidadãos conscientes, críticos e ativos, capazes de intervir positivamente na sociedade e de tomar decisões responsáveis, respeitando os direitos humanos e a sustentabilidade do planeta.

## **6. Sustentabilidade e Consciência Global**

As práticas escolares devem promover a proteção ambiental, a consciência ecológica e a construção de uma cultura sustentável, preparando as crianças e os alunos para atuar de forma ética e responsável num mundo globalizado.

## **7. Excelência e Melhoria Contínua**

O Agrupamento valoriza o esforço, a qualidade do trabalho, a curiosidade intelectual e a aprendizagem ao longo da vida. O compromisso com a melhoria contínua é transversal a alunos, docentes e comunidade educativa.

## **8. Bem-Estar e Ambiente Positivo**

A escola garante um espaço seguro, saudável e acolhedor, onde o respeito mútuo e a valorização

das relações humanas são prioridades. O bem-estar emocional e social é condição essencial para a aprendizagem eficaz.

#### ❖ **Valores Organizacionais**

##### **1. Inclusão e Equidade**

Acreditamos que todos os alunos têm direito a aprender, participar e a ter sucesso.

Valorizamos a diversidade e promovemos condições que visem eliminar barreiras, garantindo oportunidades justas para todos.

##### **2. Inovação e Criatividade**

Promovemos práticas pedagógicas que desafiam, inspiram e estimulam o pensamento criativo.

Incentivamos a experimentação, o uso ético da tecnologia e a busca de soluções originais para problemas reais.

##### **3. Colaboração e Comunidade**

Fomentamos o trabalho cooperativo entre alunos, docentes, famílias e parceiros locais.

Pretendemos uma escola que seja um espaço de construção conjunta, onde todos contribuem para o bem comum.

##### **4. Responsabilidade e Cidadania**

Formamos alunos conscientes, solidários e participativos, capazes de agir no presente e transformar o futuro.

Promovemos atitudes de respeito, compromisso, serviço e participação ativa na comunidade.

##### **5. Sustentabilidade e Consciência Ambiental**

Defendemos práticas que protegem o planeta e fomentam uma cultura ecológica.

Incentivamos escolhas responsáveis, consumo consciente e ações que contribuem para um mundo mais sustentável.

##### **6. Excelência e Desenvolvimento Pessoal**

Valorizamos o rigor, o esforço, a autonomia e a melhoria contínua.

Acreditamos que cada aluno tem potencial para crescer e atingir o seu melhor, no seu ritmo e com o apoio adequado.

##### **7. Bem-Estar e Relações Humanas**

Promovemos um ambiente escolar seguro, respeitador e emocionalmente saudável.

O bem-estar é condição essencial para aprender, ensinar e construir relações positivas.

## 4.2 Eixos Estratégicos de Intervenção

Com base no diagnóstico da organização e nos dados recolhidos mantiveram-se os três eixos de intervenção:

- **Sucesso Educativo**
- **Gestão e Organização Escolar**
- **Cultura Escolar e Clima Educativo**

Para cada um deles, estabeleceram-se objetivos, foram propostas iniciativas e definidas metas.

Objetivos propostos:

1. Melhorar o sucesso educativo no Agrupamento
2. Melhorar o clima de disciplina na sala de aula e nos espaços escolares e evitar o abandono
3. Melhorar a articulação vertical e horizontal
4. Reforçar a coesão e identidade do Agrupamento
5. Manter os processos de autoavaliação no Agrupamento
6. Garantir uma uniformização de procedimentos no Agrupamento
7. Fomentar a dimensão europeia da educação
8. Melhorar a participação da comunidade na tomada de decisões
9. Capacitar os recursos humanos
10. Fomentar a articulação entre a escola e as famílias, os serviços de saúde, da segurança social, a autarquia e as forças de segurança
11. Fomentar dinâmicas conducentes à valorização do trabalho individual e coletivo da comunidade educativa
12. Estabelecer parcerias e protocolos de modo a dar resposta aos alunos com PIT
13. Implementar um clima de bem-estar nos espaços escolares

Os resultados serão objeto de avaliação contínua, durante o período de vigência do projeto educativo. A avaliação poderá levar aos ajustes necessários em função do que for considerado mais importante para alcançar os objetivos prioritizados.

## Eixo 1 – Sucesso Educativo

Objetivos	Iniciativas	Indicadores de medida	Dados de partida	Metas anuais 2025/2028		
1. Melhorar o sucesso educativo no Agrupamento	<ul style="list-style-type: none"> <li>- Implementação de medidas de suporte à aprendizagem e à inclusão adequadas a cada aluno/turma;</li> <li>- Implementação de práticas pedagógicas diversificadas e inovadoras;</li> <li>- Implementação de práticas de avaliação diversificadas;</li> <li>- Reforço das práticas de avaliação formativa com feedback de qualidade;</li> <li>- Criação/adesão a projetos promotores das diversas literacias;</li> <li>- Aplicação de programas de Competências Pessoais e Sociais;</li> <li>- Realização de reuniões com os encarregados de educação dos alunos de modo a envolvê-los na vida escolar dos respetivos educandos bem como no desenvolvimento vocacional dos seus educandos;</li> </ul>	1.1 Taxa de sucesso escolar no 1.º ciclo	96,9	Obter uma taxa no intervalo entre 95 e 100		
		1.2 Taxa de sucesso escolar no 2.º ciclo	95,9			
		1.3 Taxa de sucesso escolar no 3.º ciclo	96,3			
		1.4 Taxa de sucesso escolar no ES	94,9			
		1.5 Taxa de alunos com classificação positiva a todas as disciplinas no 1º ciclo	85,9	+ 1pp	+ 2pp	+ 3pp
		1.6 Taxa de alunos com classificação positiva a todas as disciplinas no 2.º ciclo	80,0	+ 1pp	+ 2pp	+ 3pp
		1.7 Taxa de alunos com classificação positiva a todas as disciplinas no 3.º ciclo	67,5	+ 1pp	+ 2pp	+ 3pp
		1.8 Taxa de alunos com classificação positiva a todas as disciplinas no ES	86,1	+ 1pp	+ 2pp	+ 3pp
		1.9 Taxa de percursos diretos de sucesso no 1.º Ciclo	87,5	Obter uma taxa no intervalo entre 95 e 100		
		1.10 Taxa de percursos diretos de sucesso no 2.º Ciclo	98,1			
		1.11 Taxa de percursos diretos de sucesso no 3.º Ciclo	95,1			
		1.12 Taxa de sucesso dos alunos com medidas seletivas e adicionais	94,5	Obter uma taxa no intervalo entre 90 e 100		
		1.13 Média na prova final de português	51,0	Melhorar 2 décimas	Melhorar 2 décimas	Melhorar 2 décimas

## Eixo 1 – Sucesso Educativo

Objetivos	Iniciativas	Indicadores de medida	Dados de partida	Metas anuais 2025/2028		
1. Melhorar o sucesso educativo no Agrupamento	<ul style="list-style-type: none"> <li>- Monitorização do sucesso escolar dos alunos e desenvolvimento de estratégias para ultrapassar os pontos fracos identificados;</li> <li>- Promoção de uma cultura de rigor e excelência junto dos alunos;</li> <li>- Utilização dos LED em ambientes de aprendizagem;</li> <li>- Utilização dos recursos da Biblioteca Escolar, em articulação com as diferentes áreas curriculares, integrando-os nas práticas pedagógicas, no desenvolvimento das literacias de leitura, escrita, informação, mediática e digital ... e também no apoio à aprendizagem autónoma;</li> <li>- Promoção do Projeto de Desenvolvimento Europeu (Projeto Erasmus +);</li> <li>- Utilização das artes como recurso pedagógico transversal favorável ao processo de desenvolvimento de novos perfis de aprendizagem e aquisição de outras linguagens;</li> <li>- Identificação de alunos, em situação de risco, à EMAEI;</li> </ul>	1.14 Média na prova final de matemática	37,6	Melhorar 2 décimas	Melhorar 2 décimas	Melhorar 2 décimas
		1.15 Média das classificações nos exames nacionais nas disciplinas em que foi menor que 10 valores	*	Melhorar 2 décimas	Melhorar 2 décimas	Melhorar 2 décimas
		1.16 Média das classificações nos exames nacionais nas disciplinas em que foi maior ou igual a 10 valores	*	Melhorar 1 décima	Melhorar 1 décima	Melhorar 1 décima
		1.17 Taxa de sucesso (transição/conclusão) em cursos EFP	93,8	≥90,0	≥90,0	≥90,0
		1.18 Taxa de alunos dos cursos EFP com classificação positiva a todos os módulos	92,2	≥90,0	≥90,0	≥90,0
		1.19 Taxa de satisfação dos alunos em cursos EFP	94,1	≥90,0	≥90,0	≥90,0
		1.20 Taxa de satisfação dos encarregados de educação dos alunos em cursos EFP	91,4	≥90,0	≥90,0	≥90,0
		1.21 Taxa de satisfação dos colaboradores (docentes) dos alunos em cursos EFP	90,0	≥90,0	≥90,0	≥90,0

\* Os dados constam no Relatório dos Resultados Escolares de 2024/2025.

Nos Cursos de EFP, algumas das metas são inferiores ao ponto de partida, estando as mesmas de acordo com o projeto EQAVET. Destaca-se que os elevados valores alcançados no ponto de partida, referentes ao ano 2024/2025, refletem um esforço por parte de todos os intervenientes. Contudo, conscientes de que é igualmente elevado o risco de conseguir manter ou aumentar as mesmas, face ao atual contexto de mobilidade de alunos.

## Eixo 1 – Sucesso Educativo

Objetivos	Iniciativas	Indicadores de medida	Dados de partida	Metas anuais 2025/2028		
1. Melhorar o sucesso educativo no Agrupamento	<ul style="list-style-type: none"> <li>- Implementação de ações de melhoria resultantes da análise dos diversos relatórios produzidos;</li> <li>- Aplicação de questionários de satisfação;</li> <li>- Preparação e divulgação da Oferta Formativa: Auscultação aos diferentes intervenientes (internos e externos); Apresentação e decisão sobre os cursos a propor na rede escolar; Divulgação da oferta formativa;</li> <li>- Implementação do Programa de Orientação ao longo da vida;</li> <li>- Realização de a orientação vocacional no 3º ciclo e ensino secundário;</li> <li>- Implementação do plano de transição para a vida ativa junto dos alunos do ensino profissional;</li> <li>- Implementação de programas promotores do sucesso escolar na educação pré-escolar e 1º ciclo;</li> <li>- Realização de entrevistas de seleção dos alunos pré-inscritos nos cursos profissionais;</li> <li>- Estabelecimento de compromisso, através do “contrato de formação”, para cumprimento das regras estabelecidas no regulamento dos cursos profissionais, nomeadamente, a assiduidade e pontualidade.</li> </ul>	1.22 Taxa de satisfação dos colaboradores (não docentes)	80,0	≥82,0	≥84,0	≥85,0
		1.23 Taxa de procura em cursos EFP	114,0	≥100	≥100	≥100
		1.24 Alunos com perfil que integraram os cursos EFP	95,2	≥90,0	≥90,0	≥90,0
		1.25 Taxa de satisfação das entidades de acolhimento da FCT	85,7	≥90,0	≥90,0	≥90,0

## Eixo 1 – Sucesso Educativo

Objetivos	Iniciativas	Indicadores de medida	Dados de partida	Metas anuais 2025/2028		
2. Melhorar o clima de disciplina na sala de aula e nos espaços escolares e evitar o abandono	<ul style="list-style-type: none"> <li>- Identificação das situações de risco e intervenção das equipas multidisciplinares;</li> <li>- (Re)definição, sempre que necessário, de estratégias de melhoria por parte das diferentes estruturas;</li> <li>- Implementação de medidas de recuperação, caso se justifique;</li> <li>- Implementação do Plano de Acompanhamento Especial, caso se justifique;</li> <li>- Aplicação de programas de competências pessoais e sociais;</li> <li>- Intervenção de técnicos especializados (por exemplo, Educador Social, Assistente Social e Mediador Linguística) juntos dos alunos e das famílias;</li> <li>- Intervenção da equipa do Gabinete de Apoio ao Aluno e à Família (GAAF);</li> <li>- Articulação com entidades parceiras com competência em termos de crianças e jovens, nomeadamente CPCJ;</li> <li>- Implementação de Mentorias ou outras estratégias inter pares (Ex. alunos reconhecidos anualmente pelo seu valor e excelência académica apadrinhar individualmente os alunos que integram as turmas de 5.º ano, com vista ao sucesso da inclusão).</li> </ul>	2.1 Taxa de abandono escolar	0,1	≤3,0	≤3,0	≤3,0
		2.2 Taxa de absentismo escolar	0,8	≤1,0	≤1,0	≤1,0
		2.3 Taxa de absentismo em cursos EFP	3,1	≤2,5	≤2,5	≤2,5
		2.4 Taxa de desistência em cursos EFP	1,6	≤4,0	≤4,0	≤ 4,0
		2.5 Taxa de alunos envolvidos em ocorrências disciplinares em contexto de sala de aula no 1.º ciclo	0,4	0,4	0,3	0,3
		2.6 Taxa de alunos envolvidos em ocorrências disciplinares em contexto de sala de aula no 2.º ciclo	9,8	9,8	9,0	8,5

<p>- Implementação das tutorias criativas destinadas a alunos com ATE (aplicar no 1º ano apenas a um grupo piloto, sendo que as metas serão definidas após a primeira monitorização)</p>	<p>2.7 Taxa de alunos envolvidos em ocorrências disciplinares em contexto de sala de aula no 3.º ciclo</p>	17,7	17,7	17,0	17,0
	<p>2.8 Taxa de alunos envolvidos em ocorrências disciplinares em contexto de sala de aula no ES</p>	3,6	3,6	3,3	3,0
	<p>2.9 Taxa de alunos envolvidos em ocorrências disciplinares fora da sala de aula</p>	5,6	5,6	5,3	5,0
	<p>2.10 N.º de tutorias criadas</p>	Sem dados de partida	A definir	A definir	A definir

## Eixo 1 – Sucesso Educativo

Objetivos	Iniciativas	Indicadores de medida	Dados de partida	Metas anuais 2025/2028		
3. Melhorar a articulação vertical e horizontal	<ul style="list-style-type: none"> <li>- Desenvolvimento de atividades/projetos interdisciplinares e transdisciplinares (turma/ano/ciclo/interciclos e agrupamento) promotores de práticas pedagógicas criativas, inovadoras e promotoras de diversas literacias - escrita e leitura, ciência, digital, arte, desporto, património, ambiente, cidadania, saúde ....</li> <li>- Realização de sessões de trabalho colaborativo e interdisciplinar em que, um docente ou um grupo de docentes partilham, com os restantes colegas, conhecimentos adquiridos em ações de formação e/ou a sua experiência na prática letiva sobre temas específicos;</li> <li>- Criação de bancos de recursos organizados por disciplinas/temas/outros, em cada departamento curricular.</li> </ul>	3.1 N.º de atividades interciclos por ano letivo	4	≥4	≥4	≥4
		3.2 N.º de DAC por turma por ano letivo	---	≥1	≥1	≥1
		3.3 N.º de sessões de partilha por grupo disciplinar por ano letivo	2	≥2	≥2	≥2
		3.4 N.º de bancos de recursos criados	1/DC	1	1	1

## Eixo 2 – Gestão e Organização Escolar

Objetivos	Iniciativas	Indicadores de medida	Dados de partida	Metas anuais 2025/2028		
				≥5	≥6	≥7
4. Reforçar a coesão e identidade do Agrupamento	<ul style="list-style-type: none"> <li>- Organização de eventos para a divulgação de atividades realizadas e/ou de partilha com vista à valorização da cultura e da identidade do Agrupamento;</li> <li>- Divulgação dos documentos estruturantes do Agrupamento de modo a que sejam apropriados por todos.</li> </ul>	4.1 N.º de eventos realizados	5	≥5	≥6	≥7
		4.2 N.º de documentos estruturantes produzidos/reformulados divulgados	---	Todos		
5. Manter os processos de autoavaliação no Agrupamento	<p>Monitorização:</p> <ul style="list-style-type: none"> <li>- Projeto Educativo;</li> <li>- Plano Plurianual e Anual de Atividades;</li> <li>- Resultados Escolares;</li> <li>- EMAEI;</li> <li>- SPO;</li> <li>- Cursos Profissionais;</li> <li>- EQAVET;</li> <li>- Bibliotecas escolares;</li> <li>- GAAF;</li> <li>- Plano de Formação Interna;</li> <li>- Plano de Melhoria TEIP;</li> <li>- Ações de melhoria tendo em vista a avaliação do seu impacto.</li> </ul>	5.1 Taxa de procedimentos implementados	100	100	100	100

## Eixo 2 – Gestão e Organização Escolar

Objetivos	Iniciativas	Indicadores de medida	Dados de partida	Metas anuais 2025/2028		
6. Garantir uma uniformização de procedimentos no Agrupamento	Realização de sessões de trabalhos entre os elementos de diferentes estruturas para dar cumprimento ao objetivo: <ul style="list-style-type: none"> <li>- SADD;</li> <li>- Coordenadores de Departamento;</li> <li>- Coordenadores de Diretores de Turma;</li> <li>- Conselhos de Turma;</li> <li>- EMAEI;</li> <li>- SPO.</li> </ul>	6.1. N.º de sessões por estrutura	3	3	3	3
7. Fomentar a dimensão europeia da educação	Participação do Agrupamento em projetos europeus, propiciando a participação/presença internacional de agentes educativos	7.1 Taxa de mobilidades realizadas	100	Obter uma taxa no intervalo entre 90 e 100		

## Eixo 2 – Gestão e Organização Escolar

Objetivos	Iniciativas	Indicadores de medida	Dados de partida	Metas anuais 2025/2028		
8. Melhorar a participação da comunidade na tomada de decisões	<ul style="list-style-type: none"> <li>- Realização de assembleias de alunos;</li> <li>- Realização de assembleias com pessoal docente;</li> <li>- Realização de assembleias com pessoal não docente;</li> <li>- Realização de assembleias com a Associação de Pais;</li> <li>- Realização de assembleias com Associação de Estudantes;</li> <li>- Realização de encontros com parceiros da comunidade.</li> </ul>	8.1 N.º de assembleias de alunos	3	≥3	≥3	≥3
		8.2 N.º de assembleias com PD	2	≥2	≥2	≥2
		8.3 N.º de assembleias com PND	2	≥2	≥2	≥2
		8.4 N.º de assembleias com AP	2	≥2	≥2	≥2
		8.5 N.º assembleias com AE	2	≥2	≥2	≥2
		8.6 N.º assembleias com parceiros	3	≥3	≥3	≥3
	<ul style="list-style-type: none"> <li>- Criação de equipas distintas de alunos dos diferentes níveis de ensino para operacionalização articulada de programas/projetos do Agrupamento (Programa Eco-Escolas, PCE, PNL, PNC, Ciência Viva, PES, BE, Clubes ...)</li> </ul>	8.7 N.º de equipas criadas	---	1 em 50% dos projetos	1 em 75% dos projetos	1 por projeto
		8.8 N.º de alunos por equipa	---	≥3	≥5	≥5
9. Capacitar os recursos humanos	<ul style="list-style-type: none"> <li>- Conceção do plano de formação interno adequado ao público alvo.</li> </ul>	9.1 N.º de horas de formação interna para PD	50	≥50	≥50	≥50
		9.2 N.º de horas de formação interna para PND	25	≥25	≥25	≥25

## Eixo 2 – Gestão e Organização Escolar

Objetivos	Iniciativas	Indicadores de medida	Dados de partida	Metas anuais 2025/2028		
10. Fomentar a articulação entre a escola e as famílias, os serviços de saúde, da segurança social, a autarquia e as forças de segurança	<ul style="list-style-type: none"> <li>- Realização de reuniões das equipas constituídas no âmbito da EMAEI com parceiros;</li> <li>- Realização de reuniões com pais/encarregados de educação com as equipas da EMAEI;</li> <li>- Implementação do Programa “Mais família, mais jovem” pelo SPO.</li> </ul>	10.1 Taxa de participação dos parceiros nas reuniões realizadas	70	≥80	≥80	≥80
		10.2 Taxa de participação dos encarregados de educação nas reuniões realizadas	90	≥90	≥90	≥90
		10.3 Taxa de participação no programa	70	≥80	≥80	≥80

## Eixo 3 – Cultura Escolar e Clima Educativo

Objetivos	Iniciativas	Indicadores de medida	Dados de partida	Metas anuais 2025/2028			
11. Fomentar dinâmicas conducentes à valorização do trabalho individual e coletivo da comunidade educativa	<ul style="list-style-type: none"> <li>- Divulgação das atividades no Mupi, na página, no Instagram, no Facebook do Agrupamento, nos canais de difusão da Biblioteca Escolar, no Jornal Escolar e /ou na Rádio local;</li> <li>- Realização da cerimónia de entrega de Diplomas do Quadro de Valor e Excelência e dos Diplomas de Conclusão do Ensino Secundário.</li> <li>- Aplicação de questionários, após 18 meses de conclusão do curso.</li> </ul>	11.1 Taxa de publicação das atividades	100	100	100	100	
		11.2 N.º de sessões realizadas para distinção pública dos alunos	1	1	1	1	
		11.3 Taxa de conclusão dos cursos. (18 meses após conclusão do curso: Indicador EQAVET 4a)	100	90	90	90	
		11.4 Taxa de empregabilidade de antigos alunos. (18 meses após conclusão do curso: Indicador EQAVET 5a)	68,2	60	60	60	
		11.5 N.º diplomados que prosseguiram estudos após 18 meses/N.º diplomados total. (Indicador EQAVET 5a)	31,8	40	40	40	
		11.6 N.º diplomados que após 18 meses trabalham na área profissional dos cursos / N.º diplomados total. (Indicador EQAVET 6a)	4,3	30	30	30	
		11.7 Valor médio global obtido nos questionários de satisfação das empresas com os seus colaboradores, ex-alunos. (18 meses após conclusão do curso: Indicador EQAVET 6b3)	100	95	95	95	

## Eixo 3 – Cultura Escolar e Clima Educativo

Objetivos	Iniciativas	Indicadores de medida	Dados de partida	Metas anuais 2025/2028		
12. Estabelecer parcerias e protocolos de modo a dar resposta aos alunos com PIT	<ul style="list-style-type: none"> <li>- Identificação de respostas adequadas ao perfil de expectativas de cada aluno, na comunidade e na escola, de forma a preparar a transição para a vida pós-escolar;</li> <li>- Formalização de protocolos;</li> <li>- Acompanhamento e avaliação pela EMAEI e pelos parceiros do desenvolvimento dos PIT.</li> </ul>	12.1 Taxa de respostas adequadas	100	100	100	100
		12.2 Taxa de protocolos formalizados	100	100	100	100
		12.3 Taxa de PIT acompanhados e avaliados	100	100	100	100
13. Implementar um clima de bem-estar nos espaços escolares	<ul style="list-style-type: none"> <li>- Dinamização de atividades promotoras do respeito pelo ambiente;</li> <li>- Dinamização de atividades promotoras de saúde;</li> <li>- Dinamização de atividades desportivas;</li> <li>- Dinamização de atividades que promovam a manutenção, o conforto e o embelezamento dos espaços escolares;</li> </ul>	13.1 N.º de atividades dinamizadas	10	≥10	≥10	≥10
		13.2 N.º de atividades dinamizadas	6	≥6	≥6	≥6
		13.3 N.º de atividades dinamizadas	6	≥6	≥6	≥6
		13.4 N.º de atividades dinamizadas	3	≥3	≥3	≥3

## Eixo 3 – Cultura Escolar e Clima Educativo

Objetivos	Iniciativas	Indicadores de medida	Dados de partida	Metas anuais 2025/2028		
13. Implementar um clima de bem-estar nos espaços escolares	<ul style="list-style-type: none"> <li>- Desenvolvimento e divulgação de projetos/atividades impulsionadoras de momentos de fruição e criação artística e cultural, através da concretização do Plano Cultural de Escola, elaborado no âmbito do Plano Nacional das Artes, em articulação com o PPA/PAA.</li> <li>- Criação de um ponto de encontro cultural na escola.</li> </ul>	13.5 N.º de atividades dinamizadas e divulgadas	3	4	4	4
		13.6 Taxa de consecução dos objetivos	Sem dados de partida	50%	75%	85%
		13.7 N.º de espaços criados	Sem dados de partida	1	1	1

### III - PARTE

#### 5. Divulgação do Projeto Educativo

O Projeto Educativo será divulgado em sede de reunião do Conselho Pedagógico, validado e submetido à aprovação pelo Conselho Geral. A sua divulgação à comunidade educativa será concretizada através da publicação na página web do Agrupamento e no Moodle.

#### 6. Monitorização e Avaliação do Projeto Educativo

O presente projeto educativo será alvo de monitorização sistemática e os resultados desta avaliação serão divulgados junto da comunidade educativa.

O processo de monitorização integra duas modalidades de avaliação, complementares entre si:

- Avaliação anual – A realizar no final de cada ano letivo, com base nos dados plasmados nos vários relatórios de todas as atividades e ações programadas e desenvolvidas à luz do referido projeto. Esta modalidade de avaliação permite detetar obstáculos na concretização do projeto e identificar/definir as formas de os superar.
- Avaliação final do Projeto – A realizar no final do período de vigência, com o objetivo de realizar um balanço do que foi e não possível concretizar face ao projeto inicial e em simultâneo fornecer orientações para a elaboração do futuro Projeto Educativo.

A divulgação dos resultados da avaliação será participada e comunicada aos órgãos e intervenientes educativos e publicitada pelas formas consideradas mais adequadas, bem como objeto de reflexão, de modo a que o processo seja dinâmico e envolva, de modo empenhado todos os intervenientes/atores do processo educativo.

## Referências

### 1. Quadro Normativo

- Decreto-Lei n.º 75/2008, de 22 de abril
- Decreto-Lei n.º 137/2012, de 2 de julho
- Decreto-Lei n.º 54/2018, de 6 de julho
- Decreto-Lei n.º 55/2018, de 6 de julho

### 2. Bibliografia

- Azevedo, Rui. (Coord.). (2011). *Projetos Educativos: Elaboração, Monitorização e Avaliação: Guião de Apoio*. Lisboa: Agência Nacional para a Qualificação.
- Instituto Nacional de Estatística. (2021). *Principais resultados dos Censos 2021*. Disponível em: [https://www.ine.pt/scripts/db\\_censos\\_2021.html](https://www.ine.pt/scripts/db_censos_2021.html)
- PORDATA (2021). Disponível em: <https://www.pordata.pt/Municipios>

### 3. Outros documentos

- Plano de Ação do Agrupamento
- Relatório de avaliação Externa (2020)
- Relatórios Diversos (Resultados escolares, EQAVET, GAAF, SPO, EMAEI, entre outros ... )
- Perfil dos Alunos à Saída da Escolaridade Obrigatória

Aprovado em reunião do Conselho Geral de dia 11 de março de 2026.